



BOUW & WONEN

Second Place Expo Gent de beurs voor uw 2^o verblijf

Home Nieuws Bedrijvengidsen Architectuur | Nieuwbouw Immobiëlen | Verbouwen | Interieur | Groen | B&W business

wensdag 26 januari 2011

Bouw & Wonen Menu

Bouw & Wonen Home

Laatste Nieuws

Laatste Nieuws via **RSS**

Bedrijfs Nieuws

Product Nieuws

Boekenwinkel

Evenementen Kalender

B&W Architectuur

Het Laatste Nieuws Zoek een architect

Interieur Architecten Ontwerp Studio << Terug

Specialisaties Architectuur Nieuws

FidiAs-Awards 2010: De winnaars op een rij

Architectuur Specials & Awards

Londen

Tokyo

Istanbul

Melbourne

Alle specials

Lenen vanaf 1,71%

DE VLAAMSE WOONLENING

B&W Zoekmachine

Bouw & Wonen Bedrijvengids

Zoek een bedrijf

Bouw & Wonen Nieuwsarchief

B&W Immo: Zoek vastgoed

Ik wil een huis

Kopen

Tips uit de bedrijvengids



Bouw & Wonen e-zines

Meldt u gratis aan

B&W Magazine Archief

B&W Nieuws Archief

B&W JobBuilding

Zoek vacatures

Jobs in de kijker

B&W Bedrijvengidsen

Bouwgids

Woongids

Producten & Leveranciers

Dienstenverlening

Vastgoedmakelaars

Contact en informatie

Over Bouw & Wonen

Onze Diensten

Nieuws te Melden?

Over Shift Networks

Contacteer Ons

Bouw & Wonen Extra

B&W uw Startpagina maken

Toevoegen aan Favorieten



Op woensdag 24 november reikte het AINB voor de derde maal op rij de FidiAs-Awards uit aan verdienstelijke interieurarchitecten en studenten interieurarchitectuur. Tijdens een feestelijk evenement in de Antwerpse Red & Blue werden de winnaars bekend gemaakt en gehuldigd. De wedstrijd stond dit jaar open voor studenten (afgestudeerd in het academiejaar 2009-2010) en voor professionele interieurarchitecten.

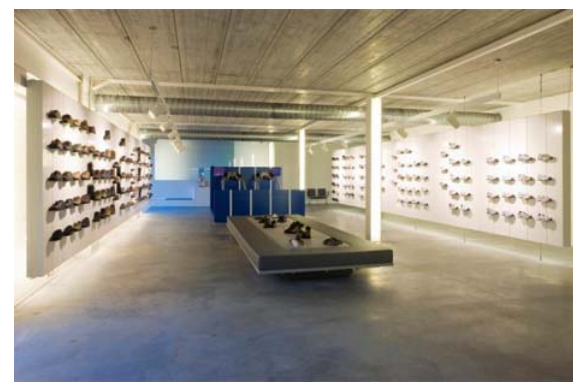


De professionele interieurarchitecten konden inschrijven voor vier categorieën: privé, commerciële gebouwen, scenografie en meubelontwerp. De kwaliteit van de inzendingen in de verschillende categorieën lag opmerkelijk hoog. Daarnaast schonk de jury ook nog een overkoepelende ecologie prijs weg en had een eervolle vermelding over voor een openbaar gebouw.

Privé / Meubelontwerp: Verblijf voor een tweeling - Marc Supply

Deze kleine opdracht kenmerkt zich door het in stand houden en versterken van het ruimtegevoel, de "economische" ordening van de beschikbare ruimte en de detaillering ervan. Deze wigvormige constructie doet een lange, zwak schuin oplopende lichtband ontstaan in kamer 1. Het raam in kamer 2 is een verticale strook en bevindt zich in de kopse zijgevel. Om toegang te verlenen tot de kamers wordt een nieuw inkomssas opgebouwd met linnenkast. De scheiding van de grote ruimte in twee afzonderlijke kamers gebeurt door middel van een meubelconstructie bestaande uit slaapegelegenheden, kasten en klaar glas, dat de optische binding tussen de afzonderlijke kamers in stand houdt. De kamers kunnen verduisterd worden door een rolgordijn met automatische bediening. Elke kamer beschikt over een bed en een werkplek. Per kamer valt er nog een extra slaapegelegenheid te creëren. In kamer 1 gebeurt dit op een voor de hand liggende manier, door een bed-lade te integreren onderaan de slaap-alkoof. Kamer 2 biedt daarentegen de mogelijkheid een "hut" te bouwen boven het nieuwe inkomssas. Van hier uit kan men genieten, ook van het uitzicht door het verticale venster.

Commercieel: Top Running 2 - Jan Geysen



Dit ontwerp is de opvolger van Top Running 1. De Top Running 2 is grotere winkel geworden waarbij functionaliteit en efficiëntere circulatiepatronen centraal stonden. De volledige winkelruimte is opgevat als een kunstgalerie. Betonnen vloer en plafond. Witte wanden, net zoals in een museale ruimte. De displaywanden zijn geïnspireerd op collages van Mies Van Der Rohe. De indirecte verlichting achter de wanden versterken het zwevend karakter. Andere elementen in de ruimte zijn vanuit eenzelfde conceptuele benadering bekeken: De museumbalie, de grote zitbank om naar de schoenenwanden te kunnen kijken. Een object refereert naar de blauwe vloer van de vorige winkel. Dit is het meubel met de 2 loopbanden dat als een hedendaags kunstwerk los in de ruimte staat waarop de klanten de schoenen testen als "performers". Achteraan in de winkel leidt een grote pivoterende deur tot de onderzoeksruimte. De felle rode kleur van de vloer geeft een extra beleving aan de ruimte.

Scenografie: Ambiorix, koning der Eburonen - Bas Vrethen

belim bouwteam

NIEUWE KUKWONING

Vandenwijngaerden creatief bouwen

Teken van Kwaliteit!

Danneels Samen uw toekomst bouwen.

REEDS VANAF 120.000€

Evenementen Kalender

Vandaag:

Wonen 2011 - Nekkerhal - Mechelen

Overmorgen, 28 Januari 2011:

Bouwinnovatie - Grenslandhallen - Hasselt

Batimoi - WEX - Marche-en-Famenne

Meer evenementen...

Link van de dag



B&W Immo Tip:

Te Koop: Gebouw voor gemengd gebruik

3910 Neerpelt

€160.000,-

Klik voor meer info!

Bekijk de volgende tip...



Deze tentoonstelling gaat over de Keltische Eburonen koning Ambiorix, die de troepen van Caesar in een hinderlaag lokte zoals beschreven in de Bello Gallico. Het was de bedoeling dat de "bezoeker" de indruk kreeg dat hij/zij door een bos liep en een zelfde soort gevoel moest krijgen als het Romeins legioen in die tijd. Het gevoel van angst en dat er van alles naar je aan het gluren is. De tentoonstelling zelf heeft een logische en dwingende routing. Hierdoor kan de bezoeker geen enkel tentoongesteld object missen. Toch kunnen we het onderscheiden in verschillende stadia. Namelijk een begin punt, een middenpunt en het slot.

Ecologie: stand JAGA - Stefan Put



Ontwerp van een beursstand waarbij drie aparte groepen radiatoren aan bod moesten komen (Oxygen, 'No Waste' en de creatieve groep. De structurele wanden opbouw was samen met de creatieve mensen van Jaga bepaald. Vanuit de -cradle to cradle-gedachte zijn er met afval -houtenroosterlatjes van radiatoren, wanden ontworpen. Vervolgens was er het idee om de drie groepen in drie torens te visualiseren. De Oxygen-groep kreeg de grootste stand. De uitdaging was om de oxygen radiator te laten functioneren. Opgebouwd uit aluminium profielen met er tussen polycarbonaat wanden, bestaat de toren uit een beneden- en bovenverdieping. Beneden een gesloten ruimte, waarbij het toestel verbonden is met een transparante buis naar de bovenverdieping.

Bij de "No waste" groep was er vooral aandacht voor de nieuwe micro-canal radiator. Het ontwerp bestaat uit een korf gemaakt van wapeningsnet Deze werd gevuld met het aantal beton-vloerverwarming-afval. De micro-canals pronken op een kroon van wapeningsstaven. De creatieve groep kreeg terug een hogere toren, opgebouwd uit prototype "Play-radiatoren" met ertussen enkele monitoren.

Openbaar: Patient Room of the Future - Hugo Van Leuven (eervolle vermelding)



Een uniek en gemotiveerd consortium van gebruikers, onderwijs- en kennisinstellingen, fabrikanten en beroepsorganisaties verenigde de krachten en ontwikkelde onder de noemer 'PROF' - wat staat voor 'Patient Room of the Future' - een totaal nieuw concept van patiëntenkamer. Een concept waarbij de patiënt centraal wordt gesteld, en er veel aandacht wordt besteed aan de zorgomgeving onder meer door nadruk te leggen op comfort en huiselijkheid.

De 'Patiëntenkamer van de Toekomst' is het eindresultaat van een intensief vooronderzoek naar de behoeften en vragen van de medische wereld. Patiënten, bezoekers en medisch personeel hebben elk hun wensen. PROF speelt hierop in door de patiënt en zijn omgeving centraal te stellen, met oog voor duurzaamheid, functionaliteit, gebruiksgemak en hedendaags design, en dit alles volgens de geldende Europese, nationale en regionale normen.

Studenten

De studenten werden geselecteerd en voorgedragen door de verschillende onderwijsinstellingen. Voor hen waren twee categorieën opgesteld: meubelontwerp en interieurontwerp.

Meubel: Hidden - Sarah Philippaers



Senioren willen liefst zo lang mogelijk zelfstandig wonen, dit biedt hen meer vrijheid en zelfwaarde. Dit is onder andere mogelijk, indien de senior over een goede mobiliteit beschikt. Deze kan afnemen naarmate men ouder wordt, maar extra steun in zijn woonomgeving kan een grote hulp zijn. Daarom ondersteunt de creatie van Sarah Philippaers letterlijk en figuurlijk de senior.

Philippaers ontwikkelde een lambrisering die eveneens een steun/handgreep omvat. Het object wordt op een eenvoudige manier geplaatst: eerst wordt er een lattenwerk op de muur gemonteerd, nadien kan het object erop vastgeklit en bevestigd worden. Om nog meer hulp te bieden aan de senior is er de mogelijkheid om objecten over de handgreep te haken.

Het gebruikte materiaal is een combinatie van berkenmultiplex en buigtriplex voor de gebogen delen. Het gehele ontwerp past in het plaatje van de woning van het Universal Design Woonlabo.

Interieur: Ellen Dieltjens – totaalconcept voor afscheidscentrum



Zorg, respect en geborgenheid staan centraal in dit ontwerp. Licht, openheid en functionaliteit zijn de basisbegrippen van de architectuur. De bijzondere omgeving is een meerwaarde bij dit project. Het afscheidscentrum is allesomvattend. Het bevat alle functies van alle stadia in een overkoepelend centrum. Pre-afcheid: informatie, uitvaartverzekeringen, drukkerij, bloemenwinkel, opbaring, verzorging, meetings.

Afscheid: aula, koffietafel, rustruimte, bezinning. Post-afcheid: crematorium, begeleiding nabestaanden, begraafpark, enz...

Het ontwerpen van een publieke ruimte die in teken staat van een uiterst persoonlijke emotie, afscheid nemen, was een uitdaging. "Mijn ontwerp is een spel van contrasten, het beheersen van de dualiteit tussen: licht/donker, privé/publiek, binnen/buiten, sacraal/neutral,..." aldus Ellen Dieltjens.

Concept

Vorig jaar zette de Fidias-organisatie nog Claire Bataille en Paul Ibens in de bloemetjes voor hun rijke carrière en onuitwisbare stempel op de interieurarchitectuur. Dit jaar grijpen ze de kans om een interieurarchitect met een origineel, maar nog niet gerealiseerd concept in de kijker te zetten. Machteld Raes en Steven De Paepe gingen meer dan terecht met de bloemen lopen. Zij gaven met een kinderdagverblijf een herbestemming aan de stookplaats en directeurswoning van de sociale woonwijk op het Antwerpse Kiel van architect Renaat Braem. Het duo verfraaide niet alleen de gebouwen, maar ook de omliggende tuin.

Gerelateerde artikelen

► [Fidias-Awards 2009: De winnaars op een rij](#)

3 december 2010
Bron: *Advancedfair*

 Verstuur dit artikel

ruimtebesparende trap

► [Dagelijks nieuws ontvangen van Bouw & Wonen? Klik hier.](#)

Meer nieuwsberichten

- Water staat nu ook bouwbedrijven aan de lippen 26 januari 2011
- Belgische architecten stellen tentoon in UK 26 januari 2011
- Rietvelds Universum te zien in Rome 26 januari 2011
- Kantoorvloer zakt voor aansluiting Hoog Catharijne 26 januari 2011
- Weersverwachting voor de komende dagen 26 januari 2011
- Park van West 8 in Miami geopend 25 januari 2011
- Adviseurs: maak einde aan `labelgekte` duurzaamheid 25 januari 2011
- Valcke Prefab Beton pakt uit met nieuw kantoorgebouw 25 januari 2011
- 150 meter lang lichtkunstwerk op Katendrecht Rotterdam 25 januari 2011
- Weet je al hoeveel je kan besparen op je energiefactuur? 25 januari 2011
- Oproepen Constructieve Benadering Overheidsopdrachten VMSW 25 januari 2011
- Griekenland wil grootste solarpark 25 januari 2011
- Weersverwachting voor de komende dagen 25 januari 2011
- Hypotheekaanbieders verhogen rentetarieven 25 januari 2011
- Heerlijk relaxen in een hotel van afval? 25 januari 2011
- Mechelen opent de luiken naar ondergronds Vlietenmuseum 24 januari 2011
- Stad van witte blokken bij Moskou 24 januari 2011
- Een gastronomisch entetje op 422 meter hoogte 24 januari 2011
- Central St. Giles Court te Londen: bont volumespel 24 januari 2011
- Bouwbedrijf Besix begint met bouw Utrecht Centraal 24 januari 2011

Het B&W Nieuwsarchief

► [januari 2011](#)

- [december 2010](#)
- [december 2009](#)
- [december 2008](#)
- [november 2010](#)
- [november 2009](#)
- [november 2008](#)
- [oktober 2010](#)
- [oktober 2009](#)
- [oktober 2008](#)
- [september 2010](#)
- [september 2009](#)
- [september 2008](#)
- [augustus 2010](#)
- [augustus 2009](#)
- [augustus 2008](#)
- [juli 2010](#)
- [juli 2009](#)
- [juli 2008](#)
- [juni 2010](#)
- [juni 2009](#)
- [juni 2008](#)
- [mei 2010](#)
- [mei 2009](#)
- [mei 2008](#)
- [april 2010](#)
- [april 2009](#)
- [april 2008](#)
- [maart 2010](#)
- [maart 2009](#)
- [maart 2008](#)
- [februari 2010](#)
- [februari 2009](#)
- [februari 2008](#)
- [januari 2010](#)
- [januari 2009](#)
- [januari 2008](#)

- [december 2007](#)
- [december 2006](#)
- [december 2005](#)
- [november 2007](#)
- [november 2006](#)
- [november 2005](#)
- [oktober 2007](#)
- [oktober 2006](#)
- [oktober 2005](#)
- [september 2007](#)
- [september 2006](#)
- [september 2005](#)
- [augustus 2007](#)
- [augustus 2006](#)
- [augustus 2005](#)
- [juli 2007](#)
- [juli 2006](#)
- [juli 2005](#)
- [juni 2007](#)
- [juni 2006](#)
- [juni 2005](#)
- [mei 2007](#)
- [mei 2006](#)
- [mei 2005](#)
- [april 2007](#)
- [april 2006](#)
- [april 2005](#)
- [maart 2007](#)
- [maart 2006](#)
- [maart 2005](#)
- [februari 2007](#)
- [februari 2006](#)
- [februari 2005](#)
- [januari 2007](#)
- [januari 2006](#)
- [januari 2005](#)

- [december 2004](#)
- [december 2003](#)
- [december 2002](#)
- [november 2004](#)
- [november 2003](#)
- [november 2002](#)
- [oktober 2004](#)
- [oktober 2003](#)
- [oktober 2002](#)
- [september 2004](#)
- [september 2003](#)
- [september 2002](#)
- [augustus 2004](#)
- [augustus 2003](#)
- [augustus 2002](#)
- [juli 2004](#)
- [juli 2003](#)
- [juli 2002](#)
- [juni 2004](#)
- [juni 2003](#)
- [juni 2002](#)
- [mei 2004](#)
- [mei 2003](#)
- [mei 2002](#)
- [april 2004](#)
- [april 2003](#)
- [april 2002](#)
- [maart 2004](#)
- [maart 2003](#)
- [maart 2002](#)
- [februari 2004](#)
- [februari 2003](#)
- [januari 2004](#)
- [januari 2003](#)

Bouw & Wonen is een uitgave van Shift Networks.
© 2002-2011 - Shift Networks